

Документация по планировке территории
Проект планировки и проект межевания территории линейного объекта
«Газопровод низкого давления для газоснабжения жилого дома по адресу:
Смоленская область, г. Починок, ул. Молчанова, д. 20»



Российская Федерация Смоленская область
Общество с ограниченной ответственностью
«ГЕОЛИДЕР»

214014, г. Смоленск, ул. Энгельса, д. 23, офис 319
ИНН/КПП 6730067866/673101001
тел./факс: 8 (4812) 55-40-26, 52-01-88
e-mail: smol-geolider@mail.ru

Заказчик:
АО «Газпром газораспределение Смоленск»

**ДОКУМЕНТАЦИЯ ПО ПЛАНИРОВКЕ ТЕРРИТОРИИ
ПРОЕКТ ПЛАНИРОВКИ И ПРОЕКТ МЕЖЕВАНИЯ ТЕРРИТОРИИ
ЛИНЕЙНОГО ОБЪЕКТА**

«Газопровод низкого давления для газоснабжения жилого дома по адресу:
Смоленская область, г. Починок, ул. Молчанова, д. 20»

ПРОЕКТ ПЛАНИРОВКИ ТЕРРИТОРИИ (ОСНОВНАЯ ЧАСТЬ)

ОБОСНОВАНИЕ ПРОЕКТА ПЛАНИРОВКИ ТЕРРИТОРИИ

ПРОЕКТ МЕЖЕВАНИЯ ТЕРРИТОРИИ

Смоленск
2016

ООО «ГЕОЛИДЕР»

Документация по планировке территории
Проект планировки и проект межевания территории линейного объекта
«Газопровод низкого давления для газоснабжения жилого дома по адресу:
Смоленская область, г. Починок, ул. Молчанова, д. 20»

ООО «ГЕОЛИДЕР»
214014, г. Смоленск, ул. Энгельса, д. 23, офис 319
ИНН/КПП 6730067866/673101001
тел./факс: 8 (4812) 55-40-26, 52-01-88
e-mail: smol-geolider@mail.ru

Заказчик:
АО «Газпром газораспределение Смоленск»

**ДОКУМЕНТАЦИЯ ПО ПЛАНИРОВКЕ ТЕРРИТОРИИ
ПРОЕКТ ПЛАНИРОВКИ И ПРОЕКТ МЕЖЕВАНИЯ ТЕРРИТОРИИ
ЛИНЕЙНОГО ОБЪЕКТА**

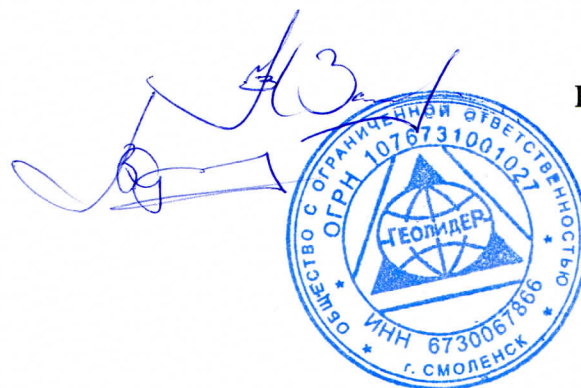
«Газопровод низкого давления для газоснабжения жилого дома по адресу:
Смоленская область, г. Починок, ул. Молчанова, д. 20»

ПРОЕКТ ПЛАНИРОВКИ ТЕРРИТОРИИ (ОСНОВНАЯ ЧАСТЬ)

ОБОСНОВАНИЕ ПРОЕКТА ПЛАНИРОВКИ ТЕРРИТОРИИ

ПРОЕКТ МЕЖЕВАНИЯ ТЕРРИТОРИИ

Генеральный директор
ООО «ГЕОЛИДЕР»
Кадастровый инженер



Ю.В. Васильцов
В.В. Куртева

Смоленск
2016

ООО «ГЕОЛИДЕР»
2

Документация по планировке территории
Проект планировки и проект межевания территории линейного объекта
«Газопровод низкого давления для газоснабжения жилого дома по адресу:
Смоленская область, г. Починок, ул. Молчанова, д. 20»

Оглавление

Том 1 .ПРОЕКТ ПЛАНИРОВКИ ТЕРРИТОРИИ (ОСНОВНАЯ ЧАСТЬ).....	5
1.1 .Общие сведения.....	5
1.2 .Характеристика объектов капитального строительства.....	6
1.3 .Характеристика участка проектирования.....	6
Том 2 .ОБОСНОВАНИЕ ПРОЕКТА ПЛАНИРОВКИ ТЕРРИТОРИИ.....	8
2.1 .Общие данные.....	8
2.2 .Обоснование размещения линейного объекта и его параметров.....	9
2.3 .Мероприятия по обеспечению сохранности объектов культурного наследия.....	9
2.4 .Обеспечение противопожарной безопасности.....	9
2.5 .Охрана окружающей среды.....	11
2.6 .Защита территории от чрезвычайных ситуаций природного и техногенного характера, проведение мероприятий по гражданской обороне и гражданской безопасности.....	12
Том 3 .ПРОЕКТ МЕЖЕВАНИЯ ТЕРРИТОРИИ.....	14
3.1 .Пояснительная записка.....	14
3.2 .Информация о земельных участках.....	15

Документация по планировке территории
Проект планировки и проект межевания территории линейного объекта
«Газопровод низкого давления для газоснабжения жилого дома по адресу:
Смоленская область, г. Починок, ул. Молчанова, д. 20»

**ПРОЕКТ ПЛАНИРОВКИ И ПРОЕКТ МЕЖЕВАНИЯ ТЕРРИТОРИИ
ЛИНЕЙНОГО ОБЪЕКТА**

СОСТАВ ПРОЕКТА:

1. Проект планировки территории (основная часть)

- 1.1. Текстовые материалы
- 1.2. Графические материалы

№№ п/п	Наименование	Лист	Масштаб
1.	Чертеж планировки территории	1	1:500

2. Обоснование проекта планировки территории

- 2.1. Текстовые материалы
- 2.2. Графические материалы

№№ п/п	Наименование	Лист	Масштаб
1.	Схема расположения элемента планировочной структуры	1	1:2000
2.	Схема границ зон с особыми условиями использования территории	1	1:500

3. Проект межевания территории

- 3.1. Текстовые материалы
- 3.2. Графические материалы

№№ п/п	Наименование	Лист	Масштаб
1.	Чертеж межевания территории	1	1:500

4. Приложения

Том 1 . ПРОЕКТ ПЛАНИРОВКИ ТЕРРИТОРИИ (ОСНОВНАЯ ЧАСТЬ)

1.1 . Общие сведения

Документация по планировке территории — *проект планировки и проект межевания территории линейного объекта «Газопровод низкого давления для газоснабжения жилого дома по адресу: Смоленская область, г. Починок, ул. Молчанова, д. 20»* разработана в рамках выполнения договора подряда №88 от 15.02.2016 г., заключенного между «АО Газпром газораспределение Смоленск» (далее - Заказчик) и ООО «ГЕОЛИДЕР» (далее — Подрядчик) на основании сведений, предоставленных Заказчиком и исходных данных, собранных Подрядчиком. Проект планировки с проектом межевания в его составе разработан в соответствии со следующими нормативно-правовыми документами:

- Градостроительный кодекс РФ Федерации от 29 декабря 2004 г. №190-ФЗ;
- Земельный кодекс РФ от 25 октября 2001 г. №136-ФЗ;
- СП 42.13330.2011 «Градостроительство. Планировка и застройка городских и сельских поселений»;
- СанПиН 2.2.1/2.1.1.1200-03 «Санитарно-защитные зоны и санитарная классификация предприятий, сооружений и иных объектов»;
- Генеральный план Починковского городского поселения Починковского района Смоленской области, утвержденного Решением совета депутатов Починковского городского поселения Починковского района Смоленской области №24 от 10.04.2012 г.;
- Правила землепользования и застройки Починковского городского поселения Починковского района Смоленской области, утвержденного Решением совета депутатов Починковского городского поселения Починковского района Смоленской области №23 от 10.04.2012 г.;
- Распоряжение Администрации муниципального образования «Починковский район» Смоленской области №22-р от 19.01.2016 г.

1.2 . Характеристика объектов капитального строительства

Согласно техническим условиям на присоединение к газораспределительной сети газопровода низкого давления №673 от 31.07.2015 г., выданных филиалом ОАО «Газпром газораспределение Смоленск» в г. Рославле, предусматривается строительство газопровода низкого давления для газоснабжения жилого дома, расположенного по адресу: Смоленская область, Починковский район, г. Починок, ул. Молчанова, д. №20.

Планируется размещение следующих объектов капитального строительства:

- подземного газопровода низкого давления IV категории с максимальным давлением газа в точке подключения 0,002 МПа, минимальным давлением газа в точке подключения 0,0017 МПа, диаметром в точке подключения 89 мм.

Общая протяженность проектируемого газопровода составляет 50 погонных метров.

Проектируемые красные линии газопровода проходят по границе охранной зоны газопровода. Охранная зона проектируемого объекта устанавливается в соответствии с постановлением Правительства РФ от 20 ноября 2000 г. №878 «Об утверждении Правил охраны газораспределительных сетей» (далее — Правила). В соответствии с Правилами охранная зона вдоль трасс наружных газопроводов представляет собой территорию, ограниченную условными линиями, проходящими на расстоянии 2 метров с каждой стороны газопровода. Хозяйственная деятельность в охранной зоне проектируемого объекта осуществляется в соответствии с п. 14 Правил.

1.3 . Характеристика участка проектирования

Город Починок расположен в центре Починковского района в южной части Смоленской области.

Земельный участок под строительство газопровода расположен в центральной части г. Починок. Территория проектируемого линейного объекта находится в территориальной зоне Ж-1 — зоне застройки индивидуальными жилыми домами с приквартирными земельными участками и блокированными домами с приквартирными участками предназначена для проживания отдельных семей в отдельно стоящих домах усадебного типа и блокированных домах с приквартирными участками с правом ведения ограниченного личного подсобного хозяйства

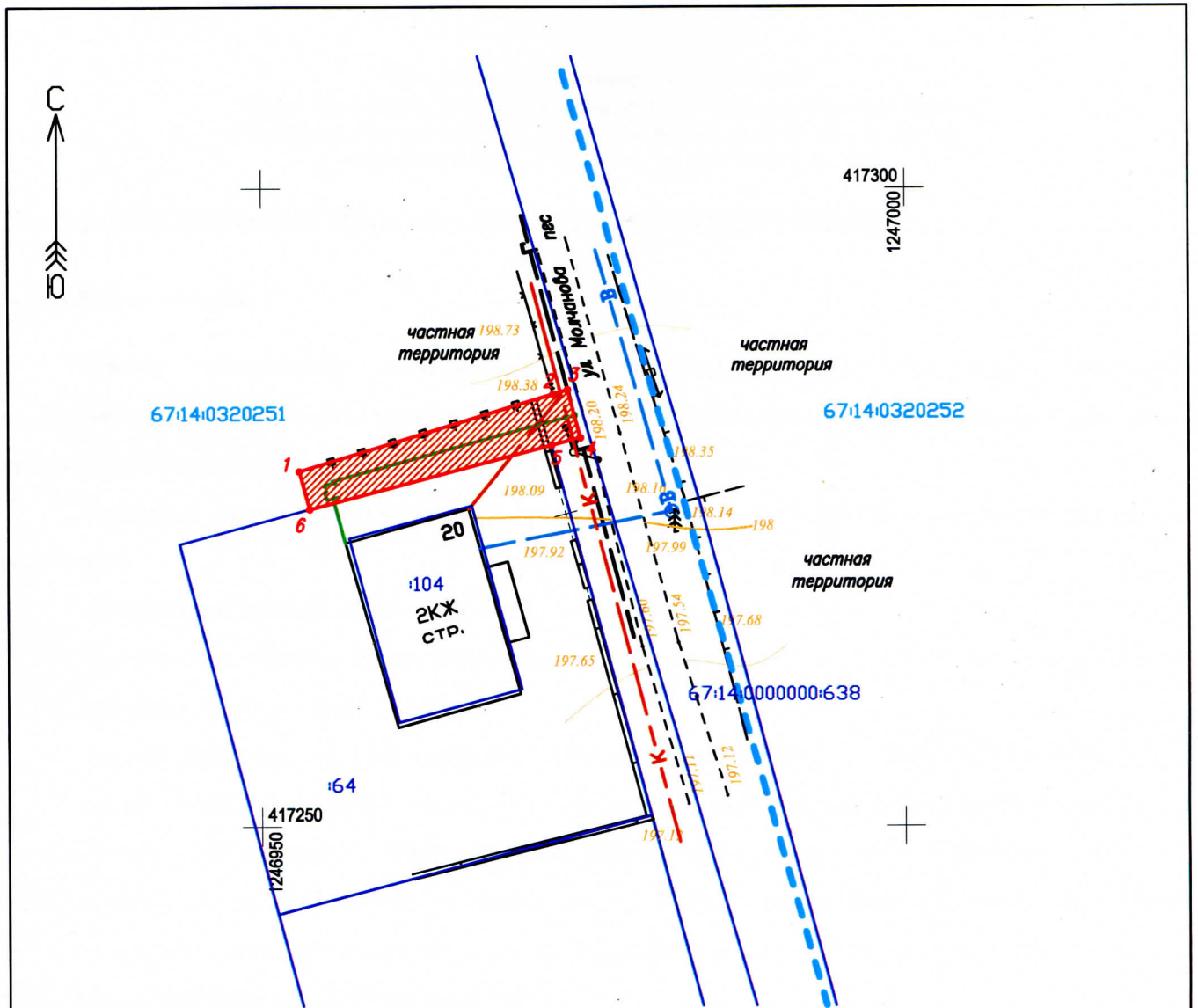
Документация по планировке территории
Проект планировки и проект межевания территории линейного объекта
«Газопровод низкого давления для газоснабжения жилого дома по адресу:
Смоленская область, г. Починок, ул. Молчанова, д. 20»

(содержание домашнего скота и птицы), и индивидуальной трудовой деятельности с минимально разрешенным набором услуг местного значения.

Рельеф участка проектирования относительно спокойный. Пересечений с водными объектами нет.

Проект планировки территории для строительства газопровода рассматривает территорию площадью 76 кв. м.

В зоне строительства газопровода памятников истории и культурного наследия нет.



Условные обозначения:

- - границы земельных участков, объектов капитального строительства сведения о которых содержатся в ГКН
- - границы устанавливаемой красной линии газопровода
- ! - характерная точка границы красной линии и ее обозначение
- - - - границы кадастрового квартала
- границы муниципальных образований
- - - - существующий газопровод низкого давления
- - - - проектируемый газопровод низкого давления
- - - - водопровод
- - - - канализация
- зона планируемого размещения объекта, техническая зона проектируемого газопровода

Чертеж разработан на основе топографической съемки масштаба 1:500, выполненной ООО "ГЕОЛИДЕР"

Каталог координат характерных точек границ красных линий проектируемого газопровода

Номер точки	X	Y	Длина стороны, м	Дирекционный угол
1	417277.84	1246952.94	20.62	73°0'6"
2	417283.87	1246972.66		
3	417284.21	1246973.78	1.17	73°0'6"
4	417280.45	1246974.77	3.89	165°15'13"
5	417279.86	1246972.54	2.31	255°7'31"
6	417274.87	1246953.76	19.44	255°7'31"
1	417277.84	1246952.94	3.08	344°37'26"

Площадь территории проектирования: 76 кв.м.

Российская Федерация, Смоленская область, Починковский район, г. Починок, ул. Молчанова, возле д. №20				
Изм	Лист	№ докум	Подп.	Дата
Разраб		Куртеева В.В.		19.04.16
Пров.		Васильцов Ю.В.		19.04.16
Проект планировки и межевания территории. Чертеж планировки территории				
М 1:500				
			Стация	Лист
			-	1
			Листов	1
ООО "ГЕОЛИДЕР"				

Том 2 . ОБОСНОВАНИЕ ПРОЕКТА ПЛАНИРОВКИ ТЕРРИТОРИИ

2.1 . Общие данные

Проект планировки подготовлен на основании документов территориального планирования, правил землепользования и застройки, в соответствии с требованиями технических регламентов, нормативов градостроительного проектирования.

Исходные данные для подготовки проекта планировки территории и проекта межевания территории:

- Техническое задание к Договору №88 от 15.02.2016 г.;
- Технические условия на подключение к газораспределительной сети газопровода низкого давления №673 от 31.07.2015 г.;
- Топографическая съемка в масштабе 1:500, выполненной ООО «ГЕОЛИДЕР» в 2016 г.;

Проект планировки выполняется для определения места размещения газопровода низкого давления для газоснабжения здания магазина, расположенного по адресу: Смоленская область, Починковский район, г. Починок, ул. Советская, д. №10а. Трасса проектируемого газопровода низкого давления следует от точки врезки в существующий распределительный газопровод низкого давления диаметром 89 мм до д. №20.

Результатом проекта планировки и межевания территории являются планировочные схемы, на которых показаны:

- участок под прокладку линейного объекта — трассы газоснабжения;
- участок, подлежащий инженерному снабжению;
- характерные точки участка межевания;
- существующая инфраструктура;
- границы зон с особыми условиями использования;
- расположение существующих и проектируемых инженерных сетей.

2.2 . Обоснование размещения линейного объекта и его параметров

Трасса прохождения газопровода спланирована с учетом имеющихся границ землепользований, принадлежащих гражданам и с учетом расположения существующих коммуникаций и их охранных зон.

Мероприятия по изъятию земельных участков и возмещению убытков правообладателям земельных участков не проводятся, т.к. вся проектируемая территория расположена на землях государственной или муниципальной собственности.

Прокладка газопровода низкого давления планируется в подземном исполнении с использованием полиэтиленовых труб.

Общая протяженность проектируемого газопровода низкого давления — 50 м.

Диаметры газопровода, марки шаровых кранов, тип изоляции (при наличии) будут определены в процессе проектирования.

Газификация осуществляется от существующего распределительного газопровода низкого давления по диаметром 89 мм по ул. Молчанова.

2.3 . Мероприятия по обеспечению сохранности объектов культурного наследия

Прокладка сетей не затрагивает территории памятников природы, объектов культурного наследия. Проведение мероприятий по обеспечению сохранности памятников природы, объектов культурного наследия не требуется, т.к. на проектируемой территории их не обнаружено.

2.4 . Обеспечение противопожарной безопасности

При обеспечении пожарной безопасности следует руководствоваться требованиями «Правилами противопожарного режима в Российской Федерации» № 390 от 25.04.2012 г., ГОСТ 12.1.004-91 «Система стандартов безопасности труда. Пожарная безопасность. Общие требования», Федерального закона №123-ФЗ от 22.07.08г. «Технический регламент о требованиях пожарной безопасности» и другими утвержденными в установленном порядке строительными нормами и правилами, нормативными документами, регламентирующими требования пожарной безопасности. Перед строительством газопровода строительномонтажная организация обязана поставить в известность местные органы пожарной безопасности о сроках проведения работ по строительству газопровода. На строительном участке должна быть

Документация по планировке территории
Проект планировки и проект межевания территории линейного объекта
«Газопровод низкого давления для газоснабжения жилого дома по адресу:
Смоленская область, г. Починок, ул. Молчанова, д. 20»

инструкция по пожарной безопасности, разработанная с учетом конкретных условий. Ответственность за организацию мероприятий пожарной охраны, своевременное выполнение противопожарных мероприятий и мер пожарной безопасности возлагается на руководство строительно-монтажной организации и ответственных лиц в строительной бригаде, назначенных приказом по строительно-монтажной организации. Ответственность за соблюдение противопожарных мероприятий на рабочем месте возлагается на рабочего, обслуживающего данный участок работы. Правила применения на территории объекта открытого огня, проезда транспорта допустимость курения и проведения временных пожароопасных работ устанавливаются общими объектовыми инструкциями о мерах пожарной безопасности.

Приказом (инструкцией) должен быть установлен соответствующий противопожарный режим, в том числе:

- определены и обозначены места для курения;
- определены места и допустимое количество одновременно находящихся в помещениях материалов;
- установлен порядок уборки горючих отходов, хранения промасленной спецодежды;
- определен порядок обесточивания электрооборудования в случае пожара и окончании рабочего дня;
- определен порядок и сроки прохождения противопожарного инструктажа и занятий по пожарно-техническому минимуму, а также назначены ответственные за их проведение.

До начала основного строительства, в местах размещения санитарно-бытовых помещений в составе проекта производства работ предусмотреть дополнительные мероприятия, обеспечивающие пожарную безопасность в соответствии требований Правилами противопожарного режима в Российской Федерации.

Временные бытовые помещения располагаются на расстоянии не далее 500 метров от места производства работ и перемещаются по ходу проведения работ. Во всех инвентарных санитарно - бытовых помещениях должны находиться первичные средства пожаротушения (огнетушители), на площадке строительства смонтированы пожарные щиты. Пожарные щиты также перемещаются по трассе по ходу проведения работ.

2.5 . Охрана окружающей среды

Проектируемый газопровод должен удовлетворять всем нормам и требованиям СП 42.13330.2011 «Градостроительство. Планировка и застройка городских и сельских поселений» (введен в действие 20.05.2011 г., утвержден приказом Минрегиона России от 28 декабря 2010г. №820) без какого-либо отступления от него.

Производство строительного-монтажных работ должно проводиться с учетом требований СанПиН 2.2.3.11384-03 «Гигиенические требования к организации строительного производства и строительных работ». Работы следует выполнять только в пределах полосы временного отвода земель.

При проведении строительного-монтажных работ предусматривается осуществление ряда мероприятий по охране окружающей природной среды.

Работа строительных машин и механизмов должна быть отрегулирована на минимально допустимый выброс выхлопных газов и уровень шума и вибрации.

Электромагнитные и радиационные излучения при прокладке газопровода также отсутствуют.

Отходы, образующиеся в процессе строительства, не токсичные. Проектом предусмотрено все виды отходов временно складировать в закрытые металлические контейнеры с последующей транспортировкой их на согласованные с районной администрацией места.

При соблюдении норм и правил сбора и хранения отходов, а также своевременном удалении отходов с территории строительства отрицательное воздействие отходов на окружающую среду максимально снижено.

Все строительного-монтажные работы производятся последовательно и не совпадают во времени. В связи с этим, загрязняющие вещества, выбрасываемые в атмосферу, носят кратковременный характер и не оказывают вредного воздействия на атмосферный воздух в период строительного-монтажных работ.

При организации строительной площадки вблизи зеленых насаждений работа строительных машин и механизмов должна обеспечивать сохранность существующих зеленых насаждений. Выпуск воды со стройплощадок и временных дорог должен быть организован на одернованные склоны, защищенные от размыва ливневыми стоками.

Предоставляемые во временное пользование земельные участки после окончания

строительно-монтажных работ должны быть рекультивированы (восстановлены). Рекультивации подлежит строительная полоса трубопроводов по всей ширине отвода земель.

2.6 . Защита территории от чрезвычайных ситуаций природного и техногенного характера, проведение мероприятий по гражданской обороне и гражданской безопасности

Чрезвычайная ситуация (ЧС) - обстановка на определенной территории, сложившаяся в результате аварии, опасного природного явления, катастрофы, стихийного или иного бедствия, которые могут повлечь или повлекли за собой человеческие жертвы, ущерб здоровью людей или окружающей природной среде, значительные материальные потери и нарушение условий жизнедеятельности людей.

Возможными источниками чрезвычайных ситуаций техногенного и природного характера могут являться:

1. Взрыв и пожар на трассе газопровода, также пожары и аварии на ГРПШ и в результате повреждения оборудования или нарушения технологической дисциплины.
2. Аварии на автодороги местного значения, по которой могут перевозиться ГСМ и СУГ. При разливе (выбросе) ГСМ и СУГ возможно образование зон разрушения и пожаров, в которые может попасть проектируемый объект.
3. Отклонение климатических условий от ординарных (лесные пожары, сильные морозы, паводки и пр.) которые могут привести к аварии на проектируемом объекте.

Предупреждение чрезвычайных ситуаций – комплекс мероприятий, проводимых заблаговременно и направленных на максимально возможное уменьшение риска возникновения чрезвычайных ситуаций, а также на сохранение здоровья людей, снижение размеров ущерба окружающей среде и материальных потерь в случае их возникновения.

Согласно нормативным документам по гражданской обороне газопровод высокого давления является потенциально-опасным для объекта, к которому он прокладывается, т.е. «является объектом, на котором используют или транспортируют пожаровзрывоопасные вещества (газ), создающие реальную угрозу возникновения источника чрезвычайной ситуации».

Возникновение чрезвычайных ситуаций на проектируемом участке инженерных сетей маловероятно, но полностью не исключено. Мероприятия по предупреждению чрезвычайных ситуаций предусмотрены при проектировании и строительстве газопровода, а также в

Документация по планировке территории
Проект планировки и проект межевания территории линейного объекта
«Газопровод низкого давления для газоснабжения жилого дома по адресу:
Смоленская область, г. Починок, ул. Молчанова, д. 20»

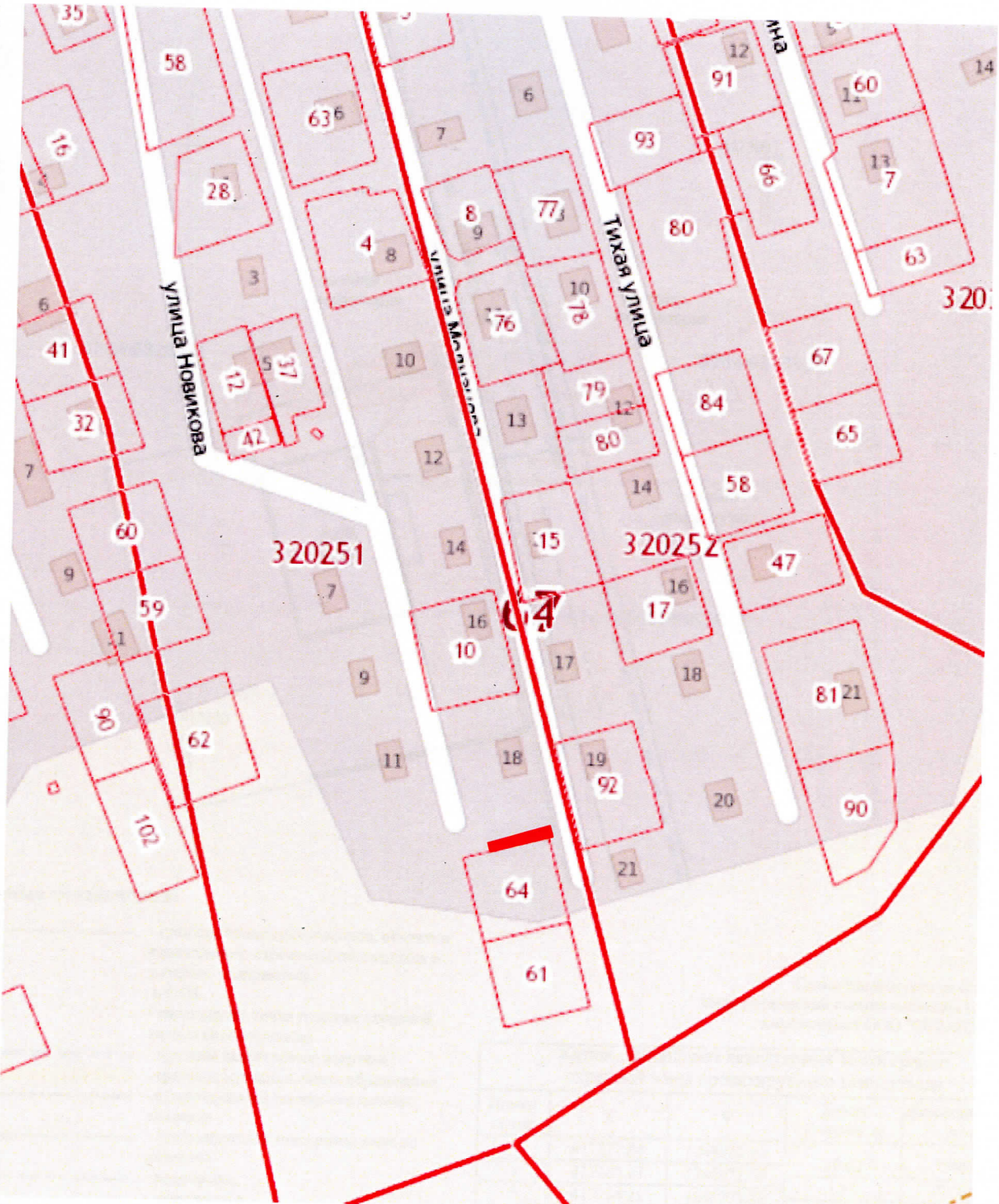
организации контроля над их состоянием в процессе эксплуатации.

В процессе строительства газопровода предусматривается повышение качества строительно-монтажных работ, что существенно обеспечит надежность эксплуатации инженерных сетей.

Мероприятия по предупреждению чрезвычайных ситуаций на проектируемых инженерных сетях в период их эксплуатации заключаются в основном в организации постоянного контроля над состоянием инженерных сетей, проведением технического обслуживания и плановых ремонтных работ специализированными организациями.


В случае стихийных бедствий (урагана, землетрясения, паводковых вод, наводнения и т.п.) эксплуатационным службам необходимо организовать усиленный контроль над состоянием газопровода.

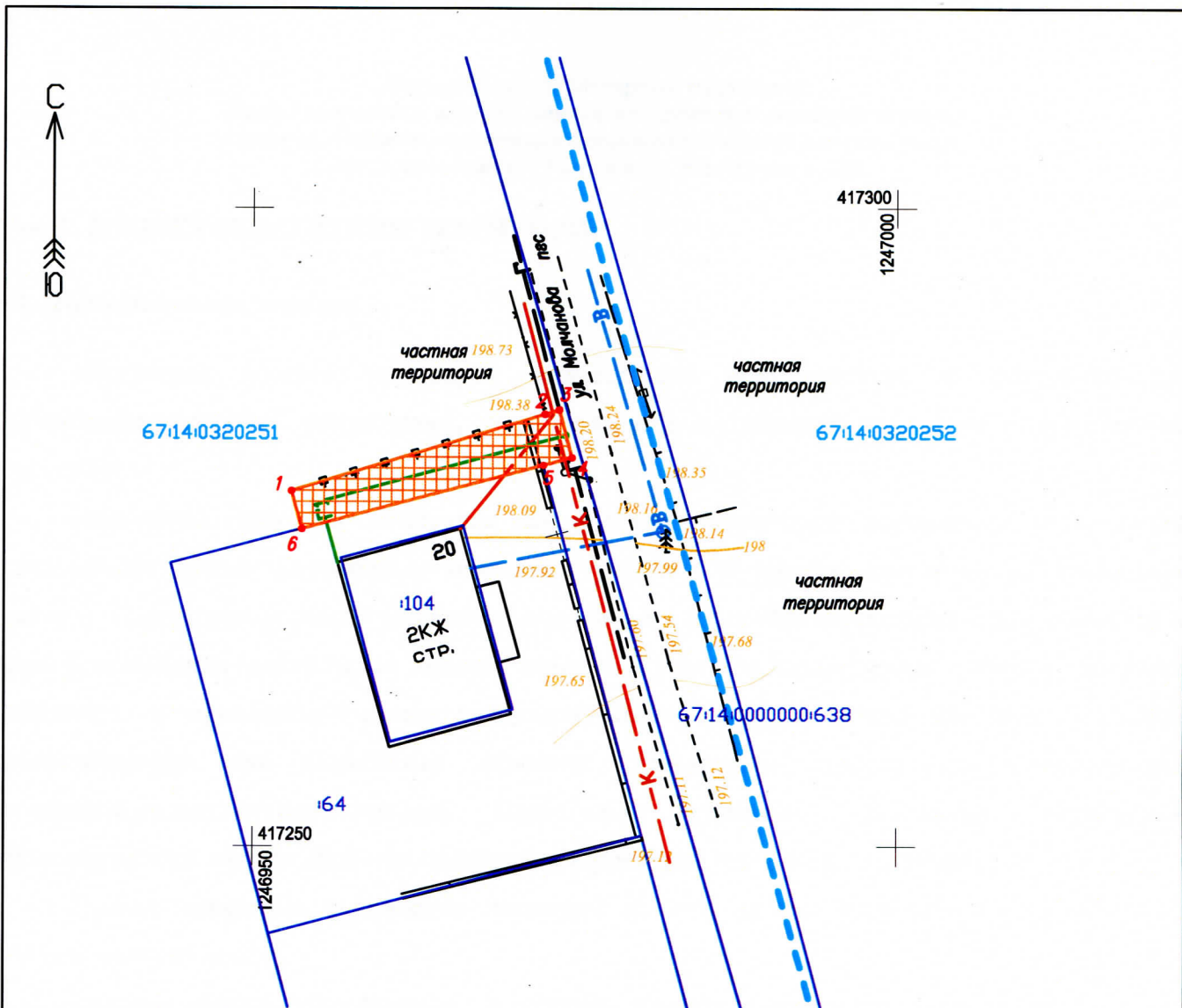
Все мероприятия ГО отражаются в томе «Инженерно-технические мероприятия гражданской обороны. Мероприятия по предупреждению чрезвычайных ситуаций, разрабатываются в составе проектной документации на следующей стадии проектирования.



Условные обозначения:

■ - местоположение элемента планировочной структуры

					Российская Федерация, Смоленская область, Починковский район, г. Починок, ул. Молчанова, возле д. №20			
Изм	Лист	№ докум	Подп.	Дата	Проект планировки и межевания территории. Схема расположения элемента планировочной структуры	Стадия	Лист	Листов
Разраб.		Куртеева В.В.	<i>[Signature]</i>	19.04.16		-	1	1
Проб.		Васильцов Ю.В.	<i>[Signature]</i>	19.04.16				
					М 1:2000	 ООО "ГЕОЛИДЕР"		



Условные обозначения:

- границы земельных участков, объектов капитального строительства сведения о которых содержатся в ГКН
- характерная точка границы охранной зоны и ее обозначение
- границы кадастрового квартала
- границы муниципальных образований
- существующий газопровод низкого давления
- проектируемый газопровод низкого давления
- водопровод
- канализация
- границы существующих охранных зон, сведения о которых содержатся в ГКН
- границы охранной зоны проектируемого газопровода

Схема разработана на основе топографической съемки масштаба 1:500, выполненной ООО "ГЕОЛИДЕР"

Каталог координат характерных точек границ охранной зоны проектируемого газопровода

Номер точки	X	Y	Длина стороны, м	Дирекционный угол
1	417277.84	1246952.94	20.62	73°0'6"
2	417283.87	1246972.66	1.17	73°0'6"
3	417284.21	1246973.78	3.89	165°15'13"
4	417280.45	1246974.77	2.31	255°7'31"
5	417279.86	1246972.54	19.44	255°7'31"
6	417274.87	1246953.76	3.08	344°37'26"
1	417277.84	1246952.94		

Площадь зоны: 76 кв.м.

					Российская Федерация, Смоленская область, Починковский район, г. Починок, ул. Молчанова, возле д. №20		
Изм	Лист	№ докум.	Подп.	Дата	Стадия	Лист	Листов
	Разраб.	Кургеева В.В.		19.04.16	-	1	1
	Пров.	Васильцов Ю.В.		19.04.16			
					М 1:500		
					ООО "ГЕОЛИДЕР"		

Том 3 . ПРОЕКТ МЕЖЕВАНИЯ ТЕРРИТОРИИ

3.1 . Пояснительная записка

Подготовка проекта межевания осуществлена применительно к застроенным и подлежащим застройке территориям, расположенным в границах элементов планировочной структуры.

Подготовка проектов межевания застроенных территорий осуществляется в целях установления границ застроенных земельных участков и границ незастроенных земельных участков. Подготовка проектов межевания подлежащих застройке территорий осуществляется в целях установления границ незастроенных земельных участков, планируемых для предоставления физическим и юридическим лицам для строительства, а также границ земельных участков, предназначенных для размещения объектов капитального строительства федерального, регионального или местного значения. Подготовка проектов межевания территорий осуществляется в составе проектов планировки территорий или в виде отдельного документа.

Проект межевания территории включает в себя чертеж межевания территории, на котором отображаются:

1. Красные линии, утвержденные в составе проекта планировки территории;
2. Границы застроенных земельных участков, в том числе границы земельных участков, на которых расположены линейные объекты;
3. Границы формируемых земельных участков, планируемых для предоставления физическим и юридическим лицам для строительства;
4. Границы зон с особыми условиями использования территорий; - пояснительную записку.

Проектируемые красные линии газопровода проходят по границе охранной зоны газопровода, ограниченной условными линиями, проходящими на расстоянии 2 метров с каждой стороны газопровода.

Согласно проекту планировки и межевания территории для строительства линейного объекта «Газопровод низкого давления для газоснабжения жилого дома по адресу: Смоленская область, г. Починок, ул. Молчанова, д. 20» для земельного участка, обозначенного на чертеже межевания 67:14:0320251:3У1 устанавливается обременение – охранная зона газопровода.

Документация по планировке территории
Проект планировки и проект межевания территории линейного объекта
«Газопровод низкого давления для газоснабжения жилого дома по адресу:
Смоленская область, г. Починок, ул. Молчанова, д. 20»

При использовании данных земель в дальнейшем любые работы по строительству, посадке многолетних насаждений, прокладке инженерных сетей и прочие действия, связанные с земляными работами и/или строительством в границах охранной зоны газопровода, необходимо согласовывать с организацией, эксплуатирующей газопровод, а также соблюдать иные ограничения в использовании территории, установленные законодательством для охранных зон сетей газоснабжения. Действие градостроительного регламента на земельные участки, занятые линейными объектами, не распространяется (в соответствии с пунктом 4 статьи 36 Градостроительного кодекса РФ).

3.2 . Информация о земельных участках

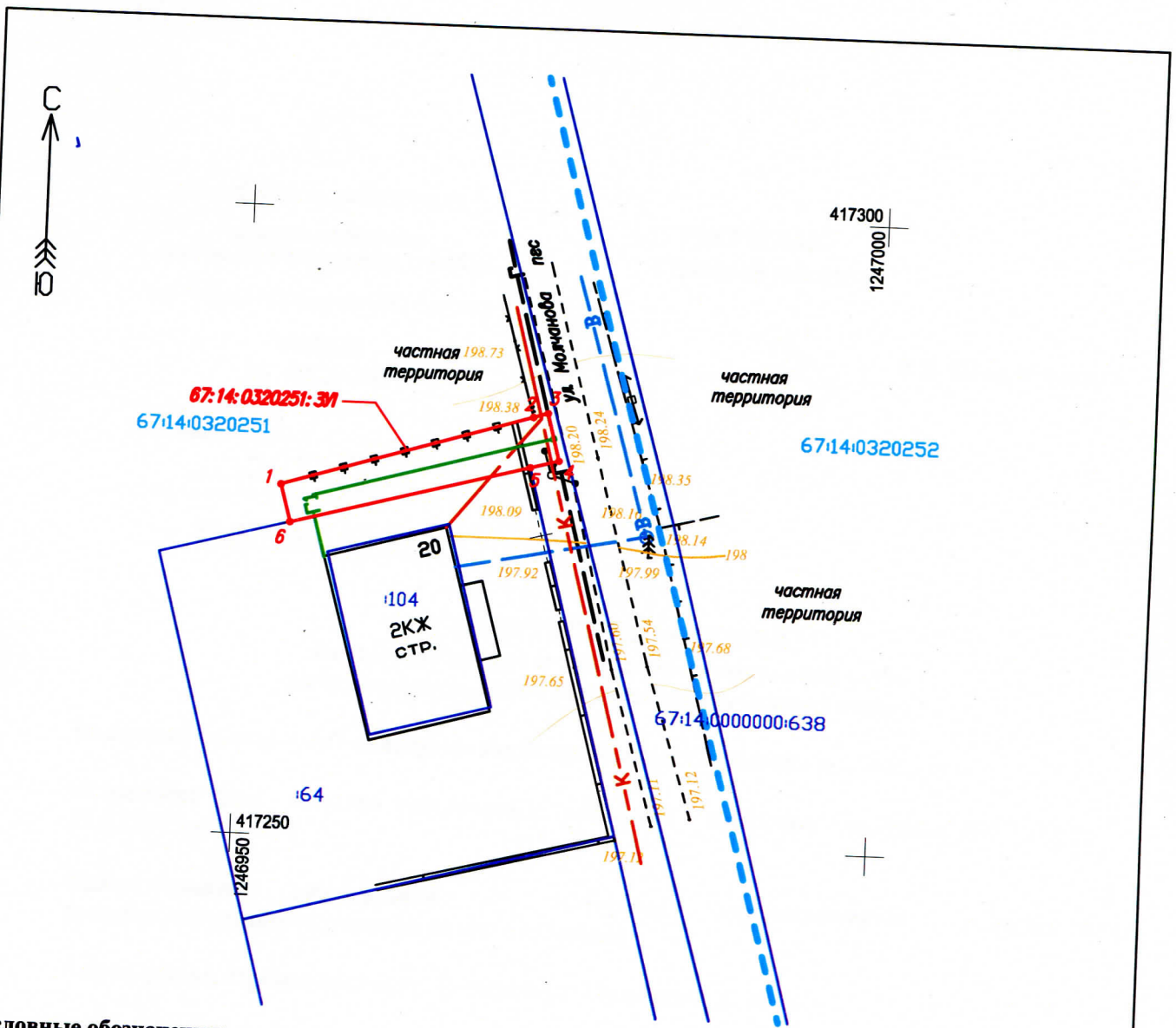
Проектируемый участок расположен в границах кадастрового квартала 67:14:0320251:3У1 на землях государственной неразграниченной собственности, право распоряжения которыми, в соответствии с земельным законодательством, принадлежит Администрации муниципального образования «Починковский район» Смоленской области. Проект межевания выполнен с учетом сведений государственного кадастра недвижимости в форме кадастровых планов территории.

Ведомость координат поворотных точек границ межевания земельных участков приведена на чертеже межевания территории.

Информация о землях (земельных участках) расположенных в границах проектирования приведена в *Таблице 1*.

Кадастровый номер	67:14:0320251:3У1
Местоположение	Российская Федерация, Смоленская область, Починковский район, г. Починок, ул. Молчанова, возле д. №20
Категория земель	Земли населенных пунктов
Разрешенное использование	Коммунальное обслуживание
Фактическое использование	Территории общего пользования
Площадь, кв. м	76
Землепользователь	Администрация муниципального образования «Починковский район» Смоленской области

Таблица 1. Информация о землях (земельных участках) расположенных в границах проектирования



Условные обозначения:

- - границы земельных участков, объектов капитального строительства сведения о которых содержатся в ГКН
- - границы земельного участка для размещения проектируемого газопровода
- ! - характерная точка границы земельного участка и ее обозначение
- 67:14:0320251:3И - обозначение образуемого земельного участка
- - - - границы кадастрового квартала
- - границы муниципальных образований
- - существующий газопровод низкого давления
- - проектируемый газопровод низкого давления
- - водопровод
- - канализация

Чертеж разработан на основе топографической съемки масштаба 1:500, выполненной ООО "ГЕОЛИДЕР"

Номер точки	X	Y	Длина стороны, м	Дирекционный угол
1	417277.84	1246952.94	20.62	73°0'6"
2	417283.87	1246972.66		
3	417284.21	1246973.78	1.17	73°0'6"
4	417280.45	1246974.77	3.89	165°15'13"
5	417279.86	1246972.54	2.31	255°7'31"
6	417274.87	1246953.76	19.44	255°7'31"
1	417277.84	1246952.94	3.08	344°37'26"

Площадь участка: 76 кв.м.

Российская Федерация, Смоленская область,
Починковский район, г. Починок,
ул. Молчанова, возле д. №20

Изм	Лист	№ докум.	Подп.	Дата
Разраб.		Кургеева В.В.	<i>[Signature]</i>	19.04.16
Пров.		Васильцов Ю.В.	<i>[Signature]</i>	19.04.16

Проект планировки
и межевания территории.
Чертеж межевания территории

Стадия	Лист	Листов
-	1	1

М 1:500



ООО
"ГЕОЛИДЕР"



ОАО «ГАЗПРОМ ГАЗОРАСПРЕДЕЛЕНИЕ»
АКЦИОНЕРНОЕ ОБЩЕСТВО
«ГАЗПРОМ ГАЗОРАСПРЕДЕЛЕНИЕ СМОЛЕНСК»
(АО «Газпром газораспределение Смоленск»)

**ФИЛИАЛ
В Г. РОСЛАВЛЕ**

Ул. К. Маркса, д. 118, г. Рославль, Смоленская область, РФ, 216500
Тел.: +7 (48134) 6-71-37
www.gas-smolensk.ru, E-mail: rsl@gas-smolensk.ru
ОКПО 03304255, ОГРН 1026701455329, ИНН 6731011930, КПП 673101001

УТВЕРЖДАЮ
Главный инженер

В.В. Шлюшенков

31.07.2015 № 673

**ТЕХНИЧЕСКИЕ УСЛОВИЯ
на присоединение к газораспределительной сети
распределительного газопровода, газопровода-ввода**

Заказчик: филиал ОАО «Газпром газораспределение Смоленск» в г. Рославле

Основание для выдачи технических условий – заявление Заказчика №5/15/0091 от 23.07.2015 г.

Наименование газопровода к которому осуществляется подключение:
распределительный газопровод низкого давления

Адрес, район строительства: г. Починок ул. Молчанова д. № 20

Установленный объем потребления природного газа к объекту газификации:
максимальный часовой расход газа - 4,0 м³/час

Расстояние от точки подключения на границе земельного участка Заявителя до сети газораспределения: 3,7 м

Расстояние от точки подключения к сети газораспределения до газоиспользующего оборудования по прямой: 6,0 м

Технические условия на присоединение к газораспределительной сети

Давление газа в точке подключения: максимальное: 0,002 МПа;
минимальное: 0,0017 МПа.

Диаметр, координаты газопровода в точке подключения: Ø 89

При отсутствии точных координат точки подключения указывается ее ориентировочное расположение. Точку подключения согласовать с ГРО.

Материал трубы и тип изоляции (при наличии) в точке подключения:
сталь, весьма усиленная

Коррозионная агрессивность грунта, наличие блуждающих токов в точке подключения:

Тип и место размещения действующей катодной установки:

Общие инженерно-технические требования:

1. Проект должен быть согласован с эксплуатационной организацией;
2. Предусмотреть охранные зоны газопроводов и ГРП в соответствии с «Правилами охраны газораспределительных сетей»;
3. Предусмотреть установку отключающего устройства на границе земельного участка Заявителя;
4. Предусмотренные проектом технические устройства должны иметь сертификаты соответствия, эксплуатационно-техническую документацию, разрешение Ростехнадзора на применение, а трубы – сертификаты качества.

Особые требования:

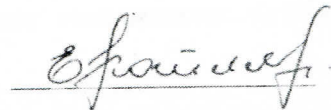
Дополнительные рекомендации:

1. Прокладку газопроводов предусмотреть подземно, из полиэтиленовых труб.
2. Обеспечить ведение технического надзора заказчиком или заключить договор с ГРО на осуществление технического надзора, с проектной организацией – авторского надзора.
3. В местах пересечения газопроводом искусственных преград и инженерных коммуникаций и прохождения в их охранных зонах запросить ТУ у организаций, в ведении которых они находятся. После окончания проектных работ согласовать проект с заинтересованными организациями.

Срок действия технических условий: до 31.07.2018 г.

Технические условия выдал:

Инженер ПТО I категории



Котлярова Е.Р.

«31» июля 2015 г.



АДМИНИСТРАЦИЯ МУНИЦИПАЛЬНОГО ОБРАЗОВАНИЯ
«ПОЧИНКОВСКИЙ РАЙОН» СМОЛЕНСКОЙ ОБЛАСТИ

РАСПОРЯЖЕНИЕ

от 19.01.2016г. № 22-р

О подготовке проекта планировки и
проекта межевания части застроенной
территории

В соответствии с Федеральным законом от 06.10.2003г. №131-ФЗ «Об общих принципах организации местного самоуправления в Российской Федерации», статьями 42, 45, 46 Градостроительного кодекса Российской Федерации и на основании обращения Директора филиала в г. Рославле АО «Газпром газораспределение Смоленск» А.А. Иванченкова:

1. Заявителю подготовить проект планировки и проект межевания части застроенной территории для размещения газопроводов низкого давления для газоснабжения жилых домов, расположенных по следующим адресам:
 - ул. Молчанова, д.20, г. Починок, Смоленская область;
 - ул. Рябиновая, д.9, г. Починок, Смоленская область.
2. Опубликовать настоящее распоряжение в газете «Сельская новь» и разместить на официальном сайте Администрации муниципального образования «Починковский район» Смоленской области в информационно-телекоммуникационной сети "Интернет".

Глава Администрации
муниципального образования
«Починковский район»
Смоленской области

Ю.Р. Карипов



серия _____
присвоенный деловому № _____
Ф.В.Ковыльских

Саморегулируемая организация,
основанная на членстве лиц, выполняющих инженерные изыскания
Некоммерческое партнерство содействия развитию инженерно-изыскательской
отрасли «Ассоциация Инженерные изыскания в строительстве» («АИИС»)
105187, г. Москва, Окружной проезд, д. 18, <http://www.oaiis.ru>
регистрационный номер в государственном реестре
саморегулируемых организаций СРО-И-001-28042009

г. Москва

«11» сентября 2012 г.

СВИДЕТЕЛЬСТВО

о допуске к определенному виду или видам работ, которые оказывают
влияние на безопасность объектов капитального строительства
№ 01-И-№1100-2

Выдано члену саморегулируемой организации: Общество

с ограниченной ответственностью «ГЕОЛИДЕР»

(полное и сокращенное наименование юридического лица, фамилия, имя отчество индивидуального предпринимателя)

(ООО «ГЕОЛИДЕР»)

(место жительства, дата рождения индивидуального предпринимателя)

ОГРН 1076731001027 ИНН 6730067866

РФ, 214014, Смоленская обл., г. Смоленск, ул. Энгельса, д. 23, оф. 319

(адрес местонахождения организации)

Основание выдачи Свидетельства: решение Координационного совета «АИИС»
(Протокол № 120 от 11.09.2012 г.)

Настоящим Свидетельством подтверждается допуск к работам, указанным в
приложении к настоящему Свидетельству, которые оказывают влияние на
безопасность объектов капитального строительства.

Начало действия с «11» сентября 2012 г.

Свидетельство без Приложения не действительно.

Свидетельство выдано без ограничения срока и территории его действия.

Свидетельство выдано взамен ранее выданного 01-И-№1100-1 от 20 августа 2010 г.

Президент Координационного совета

М. И. Богданов

Исполнительный директор

А. В. Матросова

Регистрационный номер: АИИС И- 01- 1100-2- 11092012



ПРИЛОЖЕНИЕ

к Свидетельству о допуске к определенному виду или видам работ, которые оказывают влияние на безопасность объектов капитального строительства от «11» сентября 2012 г. № 01-И-№1100-2

Виды работ, которые оказывают влияние на безопасность объектов капитального строительства (кроме особо опасных и технически сложных объектов, объектов использования атомной энергии), и о допуске к которым член Саморегулируемой организации Некоммерческое партнерство содействия развитию инженерно-изыскательской отрасли «Ассоциация инженерные изыскания в строительстве» Общество с ограниченной ответственностью «ГЕОЛИДЕР» имеет Свидетельство

№	Наименование вида работ
1.	1. Работы в составе инженерно-геодезических изысканий
	1.1. Создание опорных геодезических сетей
	1.2. Геодезические наблюдения за деформациями и осадками зданий и сооружений, движениями земной поверхности и опасными природными процессами
	1.3. Создание и обновление инженерно-топографических планов в масштабах 1:200 - 1:5000, в том числе в цифровой форме, съемка подземных коммуникаций и сооружений
	1.4. Трассирование линейных объектов
	1.5. Инженерно-гидрографические работы
	1.6. Специальные геодезические и топографические работы при строительстве и реконструкции зданий и сооружений

X X X X X X X X X X X X X X X X X X вправе заключать договор
(полное наименование члена саморегулируемой организации)

по осуществлению организации работ X X X X X X X X X X X X X X X X X, стоимость
(наименование вида работ)

которых по одному договору не превышает (составляет) X X X X X X X X X X X X X X X X X
(стоимость работ)

Президент Координационного совета

Исполнительный директор



М. И. Богданов

А. В. Матросова

Департамент метрологии
Республики Беларусь

Государственный комитет по метрологии
Республики Беларусь

Республиканское унитарное предприятие «БЕЛАЭРОКОСМОГЕОДЕЗИЯ»

Республиканское унитарное предприятие «БЕЛАЭРОКОСМОГЕОДЕЗИЯ»

220015 г. Минск, пр. Машерова, д. 19/12. Тел: (017) 284-82-31. Факс: (017) 284-3-43. E-mail: info@geod.by
Рег. № 190931862 ф-л 514 АСБ «Беларусбанк», код 014. УНН: 19093186-08.010.37608328-03. Сур'янов, 47А.

Аттестат аккредитации № ВУ/112.02.3.0.0170
от 19.11.2007 действителен до 03.12.2017

СВИДЕТЕЛЬСТВО О ПОВЕРКЕ № 186-170

Дата поверки: «23» июня 2015 г.

Действительно до: «23» июня 2016 г.

Аппаратура геодезическая, спутниковая, обухчастотная
(содержание, оборудование)

Торсов, приемник S/N T225149, антенна PG-A1 S/N 308-3614

Тип: **GB-1000**

Класс точности (погрешность): **$\Delta = \pm (3\text{мм} + 0,5\text{мм/км})$**

Принадлежащий: **ООО «Геолидер», г. Смоленск**

На основании результатов поверки признан годным и допускается к применению.

Место знака поверки

Поверитель: **А.С. Свицкий**
(подпись)

Департамент метрологии
Республики Беларусь

Государственный комитет по метрологии
Республики Беларусь

Республиканское унитарное предприятие «БЕЛАЭРОКОСМОГЕОДЕЗИЯ»

Республиканское унитарное предприятие «БЕЛАЭРОКОСМОГЕОДЕЗИЯ»

220015 г. Минск, пр. Машерова, д. 19/12. Тел: (017) 284-82-31. Факс: (017) 284-3-43. E-mail: info@geod.by
Рег. № 190931862 ф-л 514 АСБ «Беларусбанк», код 014. УНН: 19093186-08.010.37608328-03. Сур'янов, 47А.

Аттестат аккредитации № ВУ/112.02.3.0.0170
от 19.11.2007 действителен до 03.12.2017

СВИДЕТЕЛЬСТВО О ПОВЕРКЕ № 187-170

Дата поверки: «23» июня 2015 г.

Действительно до: «23» июня 2016 г.

Аппаратура геодезическая, спутниковая, обухчастотная
(содержание, оборудование)

Торсов, приемник S/N T225151, антенна PG-A1 S/N 308-6421

Тип: **GB-1000**

Класс точности (погрешность): **$\Delta = \pm (3\text{мм} + 0,5\text{мм/км})$**

Принадлежащий: **ООО «Геолидер», г. Смоленск**

На основании результатов поверки признан годным и допускается к применению.

Место знака поверки

Поверитель: **А.С. Свицкий**
(подпись)

Этапы:

Метрологический полигон высокоточной спутниковой геодезической сети

Объемы измерений метрологического полигона		Наклонные дальности, приведенные к геомеридианам, м	Стандартное отклонение, мм
от	до		
БелГИМ 1	БелГИМ 3	29 8866	0,26
БелГИМ 1	БелГИМ 5	66 8629	0,12
БелГИМ 3	БелГИМ 5	76 9761	0,25
БелГИМ 1	Минск раб. 1	2632,8338	0,40
БелГИМ 1	Минск осн.	4465,4114	0,56
БелГИМ 1	PLES	56476,3616	4,31
БелГИМ 3	Минск раб. 1	2620,6864	0,45
БелГИМ 3	Минск осн.	4435,5274	0,47
БелГИМ 3	PLES	56439,6608	4,19
БелГИМ 5	Минск раб. 1	2606,0599	0,50
БелГИМ 5	Минск осн.	4398,5550	1,30
БелГИМ 5	PLES	56439,0135	4,12
Минск осн.	PLES	54052,4032	5,92
Минск осн.	Минск раб. 1	4184,6995	0,40
Минск раб. 1	PLES	57904,7868	3,26

ТНПА, на основании которого проводилась поверка: **ТКП 8.4-2009 (03220)**

Результаты поверки: **аппаратура соответствует требованиям ТКП 8.4-2009 (03220)**

Поверитель: **А.С. Свицкий**
(подпись)

Настоящее свидетельство подтверждает прослеживаемость измерений, выполняемых с помощью данного средства измерений, к единицам Международной системы SI, которые воспроизводятся национальными эталонами

Этапы:

Метрологический полигон высокоточной спутниковой геодезической сети

Объемы измерений метрологического полигона		Наклонные дальности, приведенные к геомеридианам, м	Стандартное отклонение, мм
от	до		
БелГИМ 1	БелГИМ 3	29 8866	0,26
БелГИМ 1	БелГИМ 5	66 8629	0,12
БелГИМ 3	БелГИМ 5	76 9761	0,25
БелГИМ 1	Минск раб. 1	2632,8338	0,40
БелГИМ 1	Минск осн.	4465,4114	0,56
БелГИМ 1	PLES	56476,3616	4,31
БелГИМ 3	Минск раб. 1	2620,6864	0,45
БелГИМ 3	Минск осн.	4435,5274	0,47
БелГИМ 3	PLES	56439,6608	4,19
БелГИМ 5	Минск раб. 1	2606,0599	0,50
БелГИМ 5	Минск осн.	4398,5550	1,30
БелГИМ 5	PLES	56439,0135	4,12
Минск осн.	PLES	54052,4032	5,92
Минск осн.	Минск раб. 1	4184,6995	0,40
Минск раб. 1	PLES	57904,7868	3,26

ТНПА, на основании которого проводилась поверка: **ТКП 8.4-2009 (03220)**

Результаты поверки: **аппаратура соответствует требованиям ТКП 8.4-2009 (03220)**

Поверитель: **А.С. Свицкий**
(подпись)

Настоящее свидетельство подтверждает прослеживаемость измерений, выполняемых с помощью данного средства измерений, к единицам Международной системы SI, которые воспроизводятся национальными эталонами



**ОБЩЕСТВО С ОГРАНИЧЕННОЙ ОТВЕТСТВЕННОСТЬЮ
"СТРОЙГЕОСЕРВИС"**

220026 г. Минск, пр-т Партизанский, 95, 16. Тел. 295-75-71
Аттестат аккредитации ВУ/112 02 3 0 0233
действителен до 13 июня 2019г.

**СВИДЕТЕЛЬСТВО № 1057
О ПОВЕРКЕ**

Дата поверки: 24 июня 2015 г.
Действительно до: 24 июня 2016 г.

ТАХОМЕТР № 130692

наименование средства измерения

Тип: М3 5" DR

Диапазон измерений: 0-360° ± 5.0 км

Класс точности (погрешность): 5" (3+2 10⁻⁴ Дмм)

Владелец: ООО "Геолитер"

На основании результатов поверки СИ признано годным и допускается к применению.

Место оттока поверительного платежа

Поверитель: Клоков С.Н.



**ОБЩЕСТВО С ОГРАНИЧЕННОЙ ОТВЕТСТВЕННОСТЬЮ
"СТРОЙГЕОСЕРВИС"**

220026 г. Минск, пр-т Партизанский, 95, 16. Тел. 295-75-71
Аттестат аккредитации ВУ/112 02 3 0 0233
действителен до 13 июня 2019г.

**СВИДЕТЕЛЬСТВО № 1052
О ПОВЕРКЕ**

Дата поверки: 23 июня 2015 г.
Действительно до: 23 июня 2016 г.

ТАХОМЕТР № 131362

наименование средства измерения

Тип: М3 5" DR

Диапазон измерений: 0-360° ± 5.0 км

Класс точности (погрешность): 5" (3+2 10⁻⁴ Дмм)

Владелец: ООО "Геолитер"

На основании результатов поверки СИ признано годным и допускается к применению.

Место оттока поверительного платежа

Поверитель: Клоков С.Н.

1. Исходный эталон:

Автоколлимационная установка для поверки теодолитов АУПТ № 001
СКП воспроизведения угла 180° ± 0.7"
воспроизведения гориз. угла ± 0.3"
Базис линейный от 9м до 72м. Расширенная неопределенность ± 0.2мм

2. Методика поверки

МРБ МП 1455-2013

3. Результаты поверки (при необходимости):

Соответствует требованиям
МРБ МП 1455-2013

Поверитель: _____

Настоящее свидетельство подтверждает прослеживаемость измерений выполняемых с помощью данного средства измерений к национальным эталонам и международным единицам системы SI, которые воспроизводятся национальными эталонами.

1. Исходный эталон:

Автоколлимационная установка для поверки теодолитов АУПТ № 001
СКП воспроизведения угла 180° ± 0.7"
воспроизведения гориз. угла ± 0.3"
Базис линейный от 9м до 72м. Расширенная неопределенность ± 0.2мм

2. Методика поверки

МРБ МП 1455-2013

3. Результаты поверки (при необходимости):

Соответствует требованиям
МРБ МП 1455-2013

Поверитель: _____

Настоящее свидетельство подтверждает прослеживаемость измерений выполняемых с помощью данного средства измерений к национальным эталонам и международным единицам системы SI, которые воспроизводятся национальными эталонами.